

## Administrasjonssjefens kommentarer

### Innhold

<b>SAMFUNNS- OG NÆRINGSANALYSEN – FOR DRIFTSÅRET 2009</b> .....	<b>1</b>
<b>TOTALAKTIVITETEN</b> .....	<b>1</b>
<b>UTVIKLINGEN I LONGYEARBYEN</b> .....	<b>2</b>
<b>SAMMENHENGER I SVALBARD-ØKONOMIEN</b> .....	<b>3</b>
<i>Bergverk</i> .....	3
<i>FoU og studenter</i> .....	4
<i>Offentlig sektor</i> .....	4
<i>Reiseliv</i> .....	4
<i>Annen virksomhet</i> .....	5
<i>Pendling</i> .....	6
<b>FRAMTIDSUTSIKTENE</b> .....	<b>6</b>
<i>Sysselsettingen</i> .....	6
<i>Samlet sysselsettingsutvikling framover</i> .....	7
<i>Arbeidsmarked og befolkning</i> .....	7
<b>FAMILIESAMFUNNET I LONGYEARBYEN</b> .....	<b>7</b>
<i>Befolkningsutviklingen</i> .....	7
<i>Flernasjonalitet</i> .....	7
<i>Befolkningsstruktur</i> .....	8
<i>Stor turnover</i> .....	8
<i>Framskrivning av befolkningstall</i> .....	9

### Oversikt over figurer og tabeller

Figur 1:	Årsverk utført i Longyearbyen og Svea, fordelt på virksomhetskategorier. 1991 – 2009 .....	1
Figur 2:	Årsverk utført i Longyearbyen, fordelt på virksomhetskategorier. 1991 – 2009. ....	2
Figur 3	Utviklingen i årsverki selve Longyearbyen. 2008 og 2009. ....	2
Figur 4	Barn/ungdom 0-18 år, fordelt etter Fars og Mors yrkestilknytning. Prosent. 2009. ....	3
Figur 5	Gjestedøgn ved hoteller/pensjonater i Longyearbyen, etter reiselivssegment. 1998 – 2009. ....	4
Figur 6	Månedlige gjestedøgn ved hoteller og pensjonater i Longyearbyen. 1995, 2000, 2005, 2009. ....	5
Tabell 1	Befolkning i Longyearbyen, etter nasjonalitet. Per 31.12. ....	7
Figur 7:	Befolkningen prosentvis fordelt på femårige aldersgrupper. Fastlandet og i de norske bosettingene på Svalbard. Per 31.12.2009. ....	8
Tabell 2:	Turnover <sup>1)</sup> i de norske bosettingene <sup>2)</sup> . Svalbard 2004 – 2009. ....	8
Tabell 3:	Framskrivning av befolkningen i de norske bosettingene på Svalbard (inkl. Ny-Ålesund). Antall innbyggere fordelt på aldersgrupper. Observert 2009. Framskrevet 2010–2014. ....	9

## Samfunns- og næringsanalysen – for driftsåret 2009

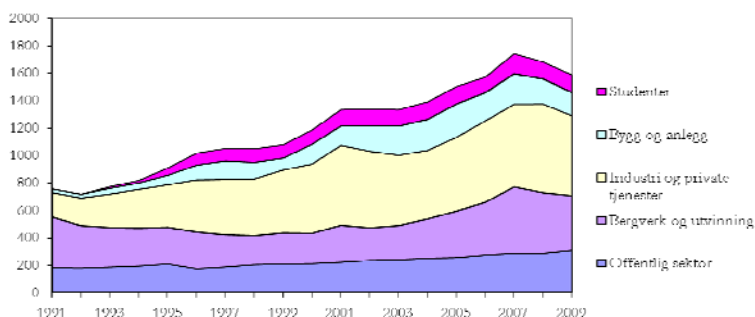
Samfunns- og næringsanalysen gjennomføres årlig og gir en omfattende beskrivelse av utviklingen i Longyearbyen fra begynnelsen av 1990-tallet og frem til i dag. Analysen tar også for seg utviklingen i Svea og Ny-Ålesund. I tillegg utarbeides prognoser for utviklingen fremover. Hovedanalysen, utarbeidet av NIBR, finnes på vår hjemmeside, under publikasjoner, Samfunns- og næringsanalysen.

### Totalaktiviteten

De to siste årene representerer et trendbrudd i aktivitetsutviklingen. Fra begynnelsen av 1990-tallet og fram til 2007 har aktiviteten vært jevnt stigende, med tre klare vekstperioder. Etter den andre vekstbølgen (1999-2001) har totalaktiviteten vokst med 400 årsverk, eller 30% mellom 2001 og 2007. De to siste årene har imidlertid sysselsettingen gått ned, med 60 årsverk i 2008 og ytterligere 100 årsverk i 2009. Denne nedgangen representerer noe nytt i hele den perioden Samfunns- og næringsanalysen har vært gjennomført. Kun to ganger tidligere, i 1992 og i 2003, har det vært registrert nedgang i sysselsettingen, men da i helt ubetydelig grad. Alle andre år har årsverksutviklingen i Longyearbyen og Svea vært positiv.

Aktivitetsreduksjonen i 2008 og 2009 kan i noen grad forklares med lavere sysselsetting innenfor *kulldriften* (minus 88 årsverk på to år) og færre *studenter* (minus 26 studentårsverk). I 2009 var utviklingen negativ også innenfor *reiselivet* (minus 48 årsverk i 2009). Ser vi på hotell- og restaurantvirksomheten i Longyearbyen separat, er derimot utviklingen enda dystre. Dette kan ha sammenheng med reduksjonen innen kulldriften, siden aktiviteten i reiselivet også tidligere har vist seg å være tett knyttet til utviklingen i kulldriften.

Figur 1: Årsverk utført i Longyearbyen og Svea, fordelt på virksomhets kategorier. 1991 – 2009



Kilde: Spørreundersøkelsene med mer.

I 2009 ble det utført i alt 1587 årsverk i Longyearbyen og Svea, inklusive studentårsverkene. Fra 1991 til 2009 har antall årsverk økt med 704, eller 93 %. Tas studentårsverkene med, er veksten på hele 110%. Longyearbyen, som er administrativt senter og kommunikasjonsmessig knutepunkt på Svalbard, har i samme periode utviklet seg fra å være et samfunn basert på kullvirksomhet, til å være et samfunn med et variert næringsliv der reiseliv og forsknings- og utviklingsvirksomhet (FoU), sammen med kulldrift, utgjør grunnpillarene.

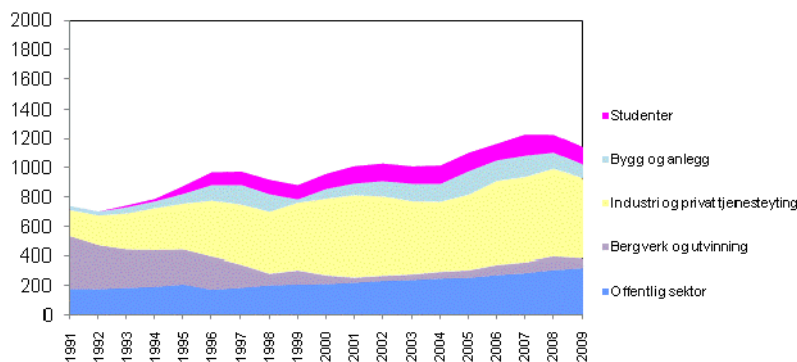
Sysselsettingsveksten fra begynnelsen av 1990-tallet er kommet i tre bølger. *Den første bølgen*, fra 1992 til 1996, skyldtes blant annet en sterk vekst i reiselivsbransjen og i privat sektor for øvrig. Samtidig var det en nedgang i aktiviteten i gruveselskapet og innen offentlig sektor. Konkurransetsetting av en del renholds- og vedlikeholdstjenester forklarer fallet i offentlig sysselsetting fra 1995 til 1996. I *den andre bølgen* (1999-2001) økte reiselivet, samtidig som den negative trenden i kullselskapet snudde. Oppsvingen i kullselskapet skyldes blant annet at man begynte utvinning i Svea. På samme tid (1999/2000) ble transportavdelingen utskilt fra kjerneaktiviteten og overtatt av LNS Spitsbergen, noe som også bidro til vekst innen bygg- og anleggssektoren. Etter tre år med stabil eller fallende

virksomhet (2001-2003), startet *den tredje vekstbølgen* fra 2004 til 2007. I denne perioden er det kulldriften og forskning/høyere undervisning som har den sterkeste veksten.

Nå ser det ut til at samfunnet er på vei inn i en ny omstillingstid med redusert aktivitet i gruvedriften, og de negative impulser det gir for utviklingen i Longyearbyen for øvrig.

## Utviklingen i Longyearbyen

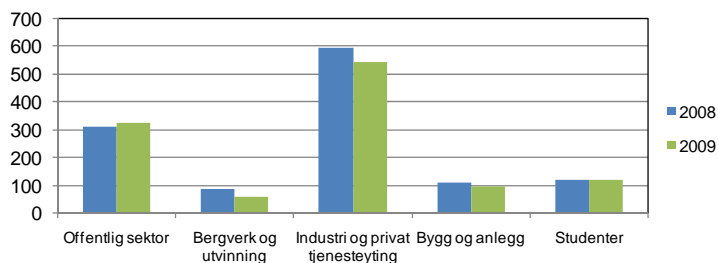
Figur 2: Årsverk utført i Longyearbyen, fordelt på virksomhetskategorier. 1991 – 2009.



Kilde: spørreundersøkelsene mm

Sysselsettingen i selve Longyearbyen var på 1025 årsverk i 2009. Tar vi med studentene, øker årsverkstallet til 1144. Dette er en nedgang på 82 årsverk siste år. Mens nedgangen i 2008 hovedsakelig skyldes redusert aktivitet i Svea og redusert studenttall, viser figur 3 at aktivitetsnedgangen i 2009 er kommet innen all privat virksomhet, samt innen bergverk og utvinning.

Figur 3 Utviklingen i årsverk i selve Longyearbyen. 2008 og 2009.



Kilde: spørreundersøkelsene mm

Varehandel og andre private tjenester reduseres med hele 40 årsverk. I denne kategorien inngår, i tillegg til varehandel; transporttjenester, hotell- og restaurant, kulturell aktivitet og personlige tjenester. Noen av disse næringene har imidlertid hatt vekst i aktiviteten siste år. Det gjelder i første rekke for kulturell virksomhet, underholdning og fritidsaktiviteter som har vokst med 11 årsverk, eller nesten 40% i 2009. Aktivitetsnedgangen har i første rekke funnet sted innen overnattings- og serveringsvirksomhet, der årsverkene er redusert med en tredjedel, fra 150 til 96<sup>1</sup> årsverk mellom 2008 og 2009.

Sysselsettingsveksten i Longyearbyen har kommet i offentlig sektor. Målt etter ny næringsinndeling har det ikke vært noen endring i forvaltningen, mens både undervisnings- og helsesektoren har utført flere årsverk i 2009 enn i 2008. Studentårsverkene er imidlertid redusert med tre. Når vi holder Svea utenom, finner vi at privat sektor, unntatt bergverksnæringa, står for 65 prosent av alle årsverk i Longyearbyen.

<sup>1</sup> Disse tallene avviker noe fra tidligere kategori H, Hotell- og restaurantvirksomhet, noe som skyldes endringen i næringsnomenklatur fra SN2002 til SN2007.

Til tross for reduksjonene de siste par årene, innebærer sysselsettings- og befolkningsveksten de siste årene betydelige utfordringer for lokalsamfunnet, blant annet med hensyn til økt behov for høyere vann- og strømproduksjon. Energiverket nærmer seg sin kapasitetsgrense i forhold til elektrisitetsproduksjonen, og dette kan dermed bli en beskrankning i forhold til fremtidige utviklingsmuligheter.

## Sammenhenger i Svalbard-økonomien

For å analysere samfunns- og næringsutviklingen på Svalbard, er økonomien "delt" i to; basisvirksomhet og avledet virksomhet. Basisaktiviteten, er igjen delt i fem hovedkategorier: "offentlig forvaltning og service", "bergverk og petroleumsvirksomhet", "romrelatert virksomhet, forskning og undervisning" (kalt FoU), "reiseliv" og "studenter". Oversikten over hvilke bedrifter som inngår i basisaktivitetene finnes i hovedanalysen. Øvrig næringsliv kalles avledet virksomhet. Definisjonen på basis- og avledet virksomhet finnes også i hovedanalysen, NIBR-rapport 2010:27, Samfunns- og næringsanalysen for Svalbard. Denne inndelingen benyttes også i forbindelse med framskivningen av næringsaktiviteten fram til 2014.

### Bergverk

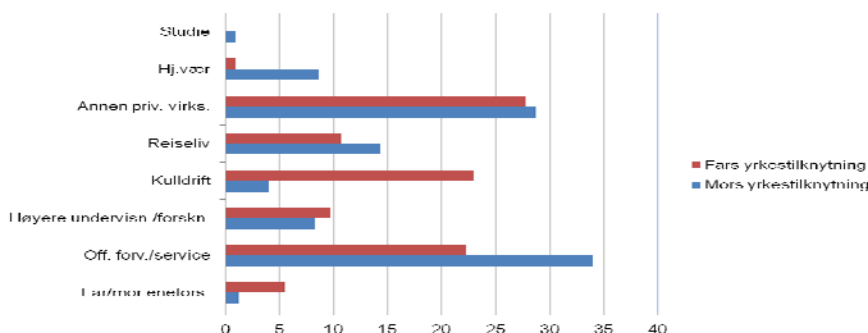
Store Norske har holdt høy aktivitet gjennom hele 2000-tallet, etter oppstarten av forekomsten i Svea Nord, der produksjonen nådde toppen i 2007 med mer enn fire millioner tonn kull. Siden er utvinningstakten noe redusert og ifølge planene skal årlig produksjon holdes på opp mot to millioner tonn fram til gruva utfases i 2014. I 2009 var produksjonen på 2,6 millioner tonn. Den høye produksjonen har også bidradd til økt bemanning i Store Norske. Sysselsettingen økte fra 220 ansatte i år 2000 til 400 ansatte i 2007. Store Norskes høye omsetning, mange lokale kjøp og mange ansatte gir et betydelig bidrag til totalaktiviteten i Longyearbyen. De to siste årene har produksjonen og sysselsettingen, i selve gruveselskapet, gått ned, og i 2009 ble det utført 396 årsverk mot 484 i 2007.

I løpet av 2009 har Store Norske kjøpt varer og tjenester lokalt for 194 millioner kroner. Tar vi også hensyn til utbetalte lønninger, så viser beregningene at Store Norske, i tillegg til de 396 årsverkene i selve Store Norske, har bidradd med ytterligere 227 årsverk gjennom kjøp av varer og tjenester i lokale butikker, hos lokale entreprenører osv.

Totalt bidro dermed Store Norskes aktivitet med 622 årsverk i 2009. Dette utgjør rundt 40% av utførte årsverk i Longyearbyen og Svea.

Men kulldriften, på linje med de andre næringene, sørger for flere arbeidsplasser i Longyearbyen enn summen av den direkte og avlede aktiviteten. I denne analysen er den offentlige virksomheten tatt med som basisnæring, selv om store deler av denne aktiviteten er avhengig av øvrig aktivitet i Longyearbyen. For eksempel har rundt 25% av barnehage- og skoleunger en far som jobber i gruveselskapet, se figur 4. Faller for eksempel kulldriften bort, vil det etter administrasjonssjefens vurdering kunne føre til at nærmere halvparten av alle årsverkene i Longyearbyen og Svea forsvinner.

Figur 4 Barn/ungdom 0-18 år, fordelt etter fars og mors yrkestilknytning. Prosent. 2009.



Kilde: LL.

## FoU og studenter

FoU (det vil si romrelatert virksomhet, forskning og høyere undervisning) har vokst hvert år, og til dels mye, siden universitetssenteret (UNIS) ble etablert i 1993. Veksten var på nærmere 12% fra 2008 til 2009, med 153 utførte årsverk i 2009, mot 137 i 2008. I tillegg kommer studentene med i alt 119 årsverk<sup>2</sup>. Antallet utførte studentårsverk har ligget mellom 115 - 140 på hele 2000-tallet.

Dessuten har denne sektoren kjøpt varer og tjenester lokalt for 40 millioner kroner i løpet av 2009. Dette er en økning på 10 millioner fra 2008. Tar vi også hensyn til utbetalte lønninger, så viser beregningene at FoU-sektoren, i tillegg til de 153 direkte årsverkene, har bidradd med ytterligere 34 årsverk i avledet virksomhet.

I tillegg bidro studentenes lokale kjøp med 7 årsverk i avledet virksomhet i 2009. Dette skyldes at studentene har et lavt konsum per årsverk, samtidig som det ikke er registrert noen underleveranser til dem (de leveres til UNIS).

Totalt bidrar dermed FoU-sektoren og studentene med 312 årsverk.

## Offentlig sektor

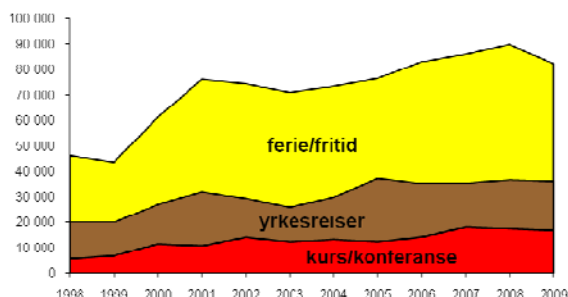
Aktiviteten innen offentlig sektor har vært relativt stabil i perioden fra 1991. Ser en bort fra en viss nedgang i forbindelse med konkurranseutsetting av en del av den lokale virksomheten midt på 1990-tallet, har sysselsettingsutviklingen vært beskjeden, sammenliknet med veksten i befolkningen og annen næringsaktivitet. Sektoren vokste med 16 årsverk i 2009.

I analysen er offentlig sektor delt i "statlig sektor" og "lokalstyret". I 2009 ble det samlet utført 269 årsverk innen offentlig sektor. Av disse ble 108 årsverk utført innen "statlig sektor", og 161 innen "lokalstyret". Analysen viser at mens "statlig sektor" brukte 37 millioner kroner til kjøp av varer og tjenester lokalt, så brukte "lokalstyret" 97 millioner kroner til lokalt kjøp. Tar vi også hensyn til utbetalte lønninger i offentlig sektor, så bidrar denne sektoren totalt med 102 årsverk i avledet virksomhet.

Totalt bidrar denne sektoren dermed med 371 årsverk.

## Reiseliv

Figur 5 Gjestedøgn ved hoteller/pensjonater i Longyearbyen, etter reiselivssegment. 1998 – 2009.



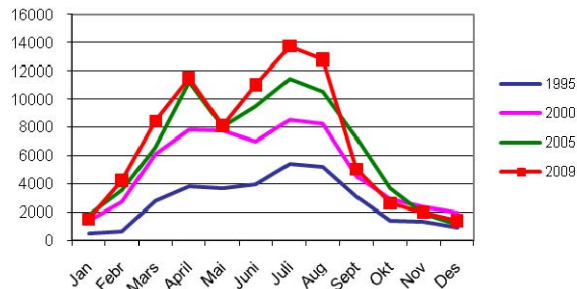
Kilde: Svalbard Reiseliv

Reiselivet har vært et viktig satsingsområde på Svalbard fra begynnelsen av 1990-tallet av, og aktivitetsnivået har stort sett vokst i hele perioden. I 2009 ble det registrert 82.307 gjestedøgn i Longyearbyen, se figur 5. Dette er en nedgang på 8% fra foregående år. Med unntak av kategorien yrkesreiser, som har holdt seg stabil fra 2008, er det nedgang både innen kurs/konferanse og ferie/fritid. Størst nedgang har segmentet ferie/fritid med 13%, se figur 5. Hver gjest hadde et snittopphold på 2,5 døgn. I overkant av 33.000 turister bodde på

<sup>2</sup> 1 studentårsverk tilsvarer 60 studiepoeng.

hotell i Longyearbyen i 2009. Etter en økning i antall gjester både i 2007 og 2008, er vi, i 2009, tilbake til 2006-nivået. I tillegg kommer de oversjøiske cruiseturistene.

Figur 6 Månedlige gjestedøgn ved hoteller og pensjonater i Longyearbyen. 1995, 2000, 2005, 2009.



Kilde: Svalbard Reiseliv

Slik situasjonen er i dag, er overnattingskapasiteten i reiselivet sprenget i de mest besøkte periodene, mens det er betydelig ledig kapasitet i lavsesongen. Reiselivsnæringen har et uttrykt ønske om å spre besøkene bedre utover kalenderåret, men utviklingen siste år viser heller en motsatt utvikling. Totalt sett hadde hotell/pensjonater i Longyearbyen et belegg på rundt 38% i 2009, en nedgang fra 45% i 2008.

Når det gjelder nasjonalitet på de tilreisende, dominerer naturlig nok, nordmenn. Hele 75% av de besøkende i 2009 var nordmenn. Antall utlendinger har imidlertid også økt over tid, men andelen er fortsatt relativt lav. I 2009 er det i første rekke tilreisende fra Europa, utenom Skandinavia, som står for den største andelen utenlandske tilreisende.

Det er et potensial for videre vekst i reiselivet. Våren 2011 blir det åpnet et nytt hotell, Svalbard Hotell, med 17 dobbeltrom. Mens det enkelte helger i høysesongen kan være fullt belegg på fly og hoteller, viser snittallet, selv for den beste måneden i året, et belegg på i underkant av 70%.

Utviklingen i reiselivet er mer preget av svingninger og selv om næringen har utviklet seg mye siden oppstarten, er ikke sysselsettingen vesentlig høyere enn for ti år siden. Fra 2007 til 2008 økte sysselsettingen med 8%, mens utviklingen siste år viste en nedgang på 21%. I 2009 ble det utført 179 årsverk i reiselivet.

Når det gjelder sysselsettingen i denne sektoren, så har det vært noen svingninger fra år til år. Sesongvariasjonene er store, og bruken av deltids- og midlertidige engasjementer er høy. Antallet direkte årsverk ble redusert med 21% fra 2008 til 2009, det vil si fra 227 årsverk i 2008 til 179 i 2009.

I tillegg har reiselivet kjøpt varer og tjenester lokalt for 104 millioner kroner i løpet av 2009. Dette er en reduksjon på 20 millioner fra 2008. Tar vi også hensyn til utbetalte lønninger, så viser beregningene at reiselivet, i tillegg til de 179 direkte årsverkene, har bidradd med ytterligere 73 årsverk i avledet virksomhet.

Totalt bidro reiselivet dermed med 252 årsverk i 2009.

Ser vi på 2010, så påvirket både finanskrisen og askeskyene fra Island reiseaktiviteten rundt om i verden. Statistikken fra innkvarteringsstedene i Longyearbyen viser imidlertid tilnærmet samme antall gjestedøgn i 2009 og 2010, både for 1. halvdel og 2. halvdel.

### Annen virksomhet

Når det gjelder *annen virksomhet* omfatter dette all avledet virksomhet, det vil si blant annet butikker, entreprenører, og håndverkere. Innen annen virksomhet ble det i 2009 utført totalt

464 årsverk. Dette er en nedgang på nærmere 7% fra 2008, da det ble utført 498 årsverk innen avledet virksomhet.

## Pendling

Pendling til fastlandet omfatter i all hovedsak de som går i 14-dagers skiftordning, og mange av disse har Svea som arbeidssted. De jobber dermed i Store Norske eller hos selskapets underleverandører i Svea. Det finnes ikke offisielle opplysninger om hvor stort omfang pendlingen har, men Store Norske mener den omfatter nesten 90% av deres ansatte i 14/14-ordningen. Det er rimelig å anta at forholdet er noenlunde tilsvarende for underleverandørene. Store Norske har imidlertid uttrykt et ønske om å gå bort fra denne ordningen, slik at flere av de ansatte også i praksis blir å bo i Longyearbyen.

For utregningen av avledet virksomhet legges det til grunn at flesteparten av pendlerne har sin familie på fastlandet, og dermed bruker en mindre andel av inntekten sin i Longyearbyen. Dette er naturligvis en sterk forutsetning og ikke nødvendigvis et uttrykk for at man tror det er slik. Et helt presist anslag over pendlingens betydning vil kreve egne undersøkelser.

Fastlandspendlingen har imidlertid ikke noen betydning for bedriftens lokale kjøp, og den betyr heller ikke noe for sysselsettingen i bedriften, enten man måler antall sysselsatte eller antall årsverk.

## Framtidsutsiktene

Planleggingen av lokalsamfunnet, i forhold til blant annet utbygging av samfunnsmessig infrastruktur, klargjøring av nye boligområder og dimensjonering av tjenesteproduksjonen, må baseres på gode framskrivinger av behovene, slik at usikkerheten kan reduseres og forutsigbarheten øke i forhold til framtidige endringer. Behovet for gode framskrivinger er trolig større i Longyearbyen enn på fastlandet, der lokalsamfunnenes fleksibilitet er vesentlig større.

## Sysselsettingen

Sysselsettingsutviklingen på Svalbard er framskrevet med utgangspunkt i anslag fra hver basisnæring på veksten i disse næringene fram til 2014. Når anslagene for alle næringene legges sammen, forventes det at sysselsettingen i Longyearbyen og Svea, inklusive studentene, vil få en reduksjon i årene framover, fra 1579 utførte årsverk i 2009 til et anslag på 1514 utførte årsverk i 2014. Med de forutsetningene som legges til grunn for framskivningen, ser vi at sysselsettingen i Longyearbyen og Svea forventes å avta med 65 årsverk, eller 4% fra 2009 og fram til 2014. For nærmere forklaring og utregning, se hovedanalysens kapittel. 3

Aktivitetsnivået i Longyearbyen er fortsatt nært knytt til utviklingen innenfor kulldriften. For *kulldriften* er aktiviteten framover basert på Store Norskes egne tall. Disse tallene viste en reduksjon i antall årsverk på 13%, fra 396 i 2009 til 344 i 2014. I tillegg kommer forventet reduksjon i den avledede aktiviteten.

Aktiviteten i *offentlig virksomhet* har i all hovedsak vokst relativt jevnt i hele perioden fra 1991. Bortsett fra i en kort periode på 1990-tallet, da det var nedgang i aktiviteten på grunn av konkurranseutsetting, har sysselsettingen i offentlig virksomhet vokst, og ofte med minst et par prosent årlig. Gjennomsnittlig, årlig vekst i sysselsettingen har vært 0,4 % siden 1991. Når det gjelder den videre utviklingen i denne sektoren, er det i årets analyse lagt inn en forutsetning om nullvekst innen statlig virksomhet (108 årsverk), og en reduksjon av sysselsettingen i Longyearbyen lokalstyre fra 161 årsverk i 2009 til 156 årsverk i 2014. Denne reduksjonen er knyttet opp mot lavere befolkningsgrunnlag som følge av forventet redusert sysselsetting i de andre næringene.

*Offentlig virksomhet og romrelatert virksomhet, forskning og høyere undervisning* er i stor grad styrt av befolkningsutvikling, skatteinngang og bevilgninger over statsbudsjettet.

*Reiselivet* er en næring som er svært følsom for svingninger i økonomien. I gode år øker

reiselivsaktiviteten, mens den avtar i nedgangskonjunkturer. Hvorvidt Svalbard som reisemål er spesielt sårbart for disse svingningene, er uvisst. På den ene siden kan det argumenteres for at det prissjiktet en reise til Svalbard ligger i, vil redusere etterspørselen når inntekten i samfunnet går ned (vokser saktere). På den annen side er reiselivsproduktene som tilbys av en slik unik karakter at de som ønsker å reise til Svalbard, reiser uansett.

På bakgrunn av dette forventes det at *FoU-virksomheten* (Forskning, høyere undervisning og romrelatert virksomhet) vil bli redusert fra 153 årsverk i 2009 til 145 årsverk i 2014, mens *reiselivet* forblir uendret med 179 årsverk også i 2014. Derimot forventes det en økning i antall utførte studentårsverk fra 119 i 2009 til 148 i 2014.

På bakgrunn av denne reduksjonen i basisaktiviteten, forventes også en reduksjon på rundt 7% i avledet virksomhet, fra 464 årsverk i 2009 til 432 årsverk i 2014.

### Samlet sysselsettingsutvikling framover

Resultatene av fremskrivingen av utviklingen i sysselsettingen viser at det i 2014 trolig vil bli utført i overkant av 1500 årsverk i Longyearbyen og Svea. Det kan se ut som om vi i 2011 når et lavnivå på 1500 årsverk, og så får vi en liten stigning fram mot 2014. Fra 2009 vil dette likevel utgjøre en nedgang på 75 årsverk. Reduksjonen kommer hovedsakelig innen Bergverk.

### Arbeidsmarked og befolkning

Befolkningsutviklingen på Svalbard har to særskilte kjennetegn. Det ene er den høye turnoveren i samfunnet. Rundt 20% av antall innbyggere skiftes ut hvert år. Det andre er at de voksne som bor på Svalbard, i stor grad, er sysselsatt. Hver voksen bosatt person (over 20 år) utfører ett årsverk i gjennomsnitt. Dette er ekstremt høyt, sammenliknet med tilsvarende lokalsamfunn på fastlandet. Koplingen mellom sysselsetting og bosetting er altså sterk. Svalbard er samtidig et familiesamfunn, med barnehage, skole og andre tilbud til barn og ungdom. Dette bidrar til å gjøre samfunnet mer attraktivt også for barnefamilier, noe som er i tråd med ett av hovedmålene for regjeringens svalbardpolitikk .

## Familiesamfunnet i Longyearbyen

Norske myndigheter har klare målsettinger knyttet til utviklingen av de norske lokalsamfunnene på Svalbard. Man ønsker å befeste Longyearbyen som et robust og kvalitativt godt familiesamfunn. Det skal altså være et bra sted for familier å bo. Samtidig legger man ikke opp til at Longyearbyen skal være et livsløpssamfunn.

### Befolkningsutviklingen

Ved utgangen av 2010 var det 1966 innbyggere i Longyearbyen. En nedgang på 51 personer fra utgangen av 2009. I løpet av de siste 2-3 årene er antall innbyggere redusert med totalt rundt 3%.

### Flernasjonalitet

Tabell 1 Befolkning i Longyearbyen, etter nasjonalitet. Per 31.12.

	2000	2001	2002	2003	2004	2005	2006	2007	2008	2009	2010
Norge			1450	1507	1591	1607	1699	1708	1703	1661	1598
Thailand			49	48	52	66	64	67	89	96	90
Sverige			35	39	42	47	42	50	50	66	70
Danmark			14	23	26	26	22	22	28	33	27
Tyskland			14	20	16	26	24	30	28	26	22
Russland/Ukraina			12	13	20	34	34	37	35	43	48
Øvrige Europa			40	58	56	60	60	73	67	55	62
Øvrige utenom Europa			23	16	20	20	21	26	32	37	49
<b>Totalt</b>	<b>~1502</b>	<b>~1618</b>	<b>1637</b>	<b>1724</b>	<b>1823</b>	<b>1886</b>	<b>1966</b>	<b>2013</b>	<b>2032</b>	<b>2017</b>	<b>1966</b>

I tillegg til Norge, har 37 nasjoner borgere i Longyearbyen per 31.12.2009.



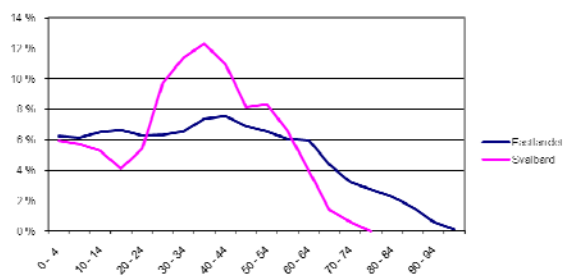
Kilde: Svalbard skattekontor

Mange av innbyggerne i Longyearbyen er ikke norske statsborgere, og innslaget av utlendinger har vært økende de senere årene, fra omlag 5 % for 10 år siden, til 19 % i 2010. Sammenligner vi med fastlandet, så utgjør andelen utenlandske statsborgere der 7% av befolkningen. Ved utgangen av 2010 bodde det 368 utlendinger og 1598 nordmenn i Longyearbyen. Fra 2009 til 2010 steg antall utlendinger med 12 personer, samtidig som det var en reduksjon i antall nordmenn med 63 personer. Mange av de utenlandske statsborgerne kommer fra våre nærmeste naboland, men den største gruppen utgjøres av thailendere.

Fra utgangen av 2007, da antall nordmenn var på det høyeste, til utgangen av 2010, er antall nordmenn redusert med 110 personer. Samtidig er antallet utenlandske statsborgere økt med 63 personer.

## Befolkningsstruktur

Figur 7: Befolkningen prosentvis fordelt på femårige aldersgrupper. Fastlandet og i de norske bosettingene på Svalbard. Per 31.12.2009.



Kilde: SSB, Svalbard skattekontor

Befolkningsstrukturen på Svalbard er svært forskjellig fra strukturen på fastlandet. Ikke minst ligger *kvinneandelen* betydelig lavere. 43 % av innbyggerne på Svalbard er kvinner, mot 50% på fastlandet. Barn og unge utgjør om lag 22 % av befolkningen på Svalbard mot 26 % på fastlandet, og andelen voksne fra 20 år til 59 år utgjør 73% på Svalbard mot 54% på fastlandet. Andelen eldre enn 60 år utgjør kun 5% på Svalbard, mot 20% på fastlandet. Dette henger sammen med at Longyearbyen ikke er ment å være et livsløpssamfunn, og er derfor ikke tilrettelagt med for eksempel sykehjemsplasser eller aldersboliger. Likevel har antall personer over 60 år økt fra rundt 60 i 2005 til 100 i 2010. Av disse 100 er 11 personer over 70 år.

Disse momentene illustrerer en rekke viktige forhold knyttet til Svalbard som bosetting. Det er et sted folk kommer for å jobbe. Selv om utviklingen har gått i retning av flere kvinnearbeidsplasser, er det fortsatt en overvekt av menn som tar seg jobb på Svalbard. Det bor en del familier på Svalbard, men den lavere andelen barn og unge kan tyde på at mange av dem som jobber på Svalbard er enslige og barnløse, eller har familie på fastlandet.

## Stor turnover

Tabell 2: Turnover <sup>1)</sup> i de norske bosettingene <sup>2)</sup>. Svalbard 2004 – 2009.

	2004	2005	2006	2007	2008	2009
Totalt folketall per 31.12.	1 865	1 947	2 001	2 055	2 071	2 059
Ufflytting	306	382	484	506	470	383
Turnover i de norske bosettingene	17 %	20 %	25 %	25 %	23 %	18 %
Turnover i bedriftene i Longyearbyen	17 %	16 %	20 %	20 %	16 %	12 %

1) Turnoveren viser hvor stor prosent av folketallet ved årets begynnelse som flytter fra Svalbard i løpet av året.  
2) Tallene inkluderer bosettingene Longyearbyen, Ny-Ålesund og Svea, samt fangstfolk.

Kilde: Svalbard skattekontor, LL

Longyearbyen er ikke et livsløpssamfunn. Man er her først og fremst for å jobbe. Dette er trolig forklaringen på at det er stor utskifting både i arbeidsstokken og blant innbyggerne. For 2006 og 2007 lå turnoveren på 20% i bedriftene, men den de to siste årene har gått nedover, til 12% i 2009. Dette betyr at av de som hadde en fast stilling i Longyearbyen ved inngangen til 2009, så sluttet 12% i løpet av året.

Når det gjelder turnoveren blant innbyggerne i de norske bosettingene, har den vært både høyere og lavere enn i arbeidsstokken. Når den er høyere, betyr det at de som flytter ut i større grad har med seg familie enn de som flytter inn, og når den er lavere, flytter det flere med familie inn enn ut. De siste årene har turnoveren i bosettingene vært vesentlig høyere enn i arbeidsstokken. Dette kan være et uttrykk for at Longyearbyen som familiesamfunn kan være i ferd med å svekkes. I 2006 og 2007 var turnoveren på hele 25%, mens den i 2009 var på 18%. I 2010 flyttet 378 personer fra Longyearbyen. Dette gir en turnover på 18% også for 2010.

Totalt antall barn fra 0 – 18 år har økt fra 350 i 2004 til 421 i 2009. Fra 2008 til 2009 ser vi imidlertid en reduksjon på 36 barn i gruppen 0-5 år, men gruppen 6-18 år har en økning på 44 barn.

Når det gjelder barnehagesitasjonen har denne endret seg i 2009/2010. I 2010 ble to nye barnehageavdelinger med totalt 36 plasser, tatt i bruk. Samtidig ble rundt 30 midlertidige plasser i Formannshuset og Kullungen faset ut. Per desember 2010 har vi dermed, for første gang, ikke venteliste for barn over ett år.

Selv om Longyearbyen ikke er et livsløpssamfunn, er det en målsetting om at det skal være et robust familiesamfunn og det legges også til rette for dette. Men et godt familiesamfunn må ha en viss stabilitet. Bli det for stor gjennomtrekk, vil det blant annet være vanskelig å etablere tette sosiale bånd og trygge rammer i forhold til barn og unges oppvekstvilkår. Det er derfor viktig å følge utviklingen i turnoveren nøye, og også vurdere om det bør iverksettes tiltak med sikte på å redusere denne.

For 2009 er det næringsgruppene "Bergverk" og "Forskning og undervisning" som har lavest turnover med 10%, mens "Offentlig forvaltning" og "Reiseliv" har en turnover på henholdsvis 14% og 15%.

Når det gjelder helårlig aktivitet i 2009, var 91 % av stillingene i "Bergverk" faste. Den laveste andelen faste stillinger finnes innen "Forskning og undervisning" og "Reiseliv" med henholdsvis 46% og 55% faste stillinger. Snittet for alle stillinger i Longyearbyen, viser at 68% av disse var faste.

## Framskrivning av befolkningstall

Tabell 3: Framskrivning av befolkningen i de norske bosettingene på Svalbard (inkl. Ny-Ålesund). Antall innbyggere fordelt på aldersgrupper. Observeret 2009. Framskrevet 2010–2014.

	2009	2010	2011	2012	2013	2014
Barn 0 - 5 år	177	172	167	167	167	167
Barn 6 - 18 år	244	237	231	231	230	230
Voksne	1631	1589	1550	1554	1559	1564
<b>Sum</b>	<b>2052</b>	<b>1998</b>	<b>1948</b>	<b>1952</b>	<b>1956</b>	<b>1961</b>

Kilde: SSB og NIBR

Ett av hovedmålene (om ikke hovedmålet) for svalbardpolitikken er å opprettholde norske samfunn på øygruppen. Dette gjelder spesielt for Longyearbyen, der norske myndigheter ønsker å legge til rette for et stabilt familiesamfunn av en viss størrelse. Hvorvidt myndighetene lykkes i å oppfylle denne målsettingen synliggjøres blant annet gjennom utviklingen i folketall og befolknings sammensetning.

Befolkningsutviklingen er også en viktig parameter i planlegging, blant annet for å finne riktig dimensjonering av det offentlige tjenestetilbudet. I denne planleggingen er utviklingen av barnetallet viktig, spesielt når det gjelder barnehage- og skoletilbudet. Hvor vanskelig dette er, viser blant annet siste års utvikling i barnetallet, hvor det har det vært en stor uforutsett økning i gruppen 0 – 5 år, med spesielt stor økning av barn under 1 år. Antall skolebarn, derimot, har forandret seg lite de siste årene. Fra 2008 til 2009 er imidlertid denne utviklingen snudd, se kommentarer under Turnover.

Som følge av den store gjennomtrekken i befolkningen på Svalbard, kan ikke framskrivninger av befolkningen baseres på standard befolkningsmodeller, der aldring, fødsler og dødsfall (og flyttinger) er drivkreftene. Befolkningsutviklingen på Svalbard henger imidlertid nøye sammen med aktivitetsutviklingen. Derfor er det utviklet en egen befolkningsmodell for Svalbard, der befolkningen framskrives med basis i næringsgruppene årsverkstall, antall voksne innbyggere pr. årsverk og yrkestilknytningen til barnas foreldre.

Framskrivningsmodellen som benyttes indikerer at man kan forvente at antall innbyggere vil reduseres med i underkant av 5%, til 1961 i år 2014. Det forventes reduksjon i alle tre aldersgruppene.

Framskrivningene er imidlertid usikre, og det er derfor også foretatt en beregning der det legges inn en usikkerhetsmargin på +/- 10 % for alle aldersgrupper. Dette gir en befolkning i 2014 på fra minimum 1765 innbyggere til maksimum 2157 innbyggere. Uansett viser framskrivninger av befolkningstallene at Longyearbyen kan fortsette å vokse. Dette vil Longyearbyen lokalstyre søke å tilrettelegge for, både når det gjelder barnehager, nye areal for bolig- og næringsbygging og annen infrastruktur. Manglende kapasitet når det gjelder energi- og fjernvarmeproduksjon kan imidlertid bli en utfordring.